



# Manuel d'utilisation Winoptics :

## Paramétrer et éditer des étiquettes

Winoptics



Cette fiche présente les différentes étapes permettant de gérer les étiquettes de stock : du paramétrage, à l'impression proprement dite.

## I. Présentation

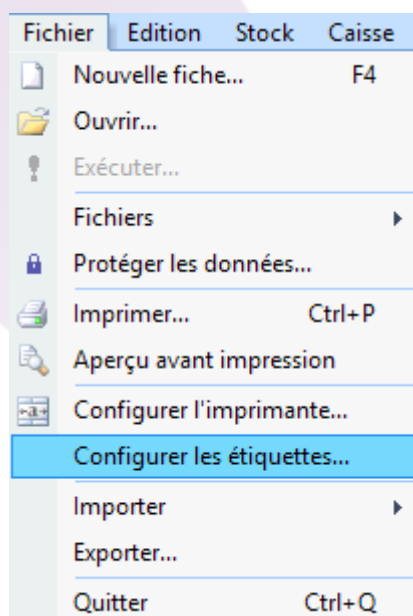
WinOptics permet d'imprimer des étiquettes pour tous les articles de stock. Chaque étiquette imprimée contiendra le **code** de l'article, son **prix** et éventuellement une référence personnalisable qui peut être saisie dans la fiche de l'article.

Il est bien sûr possible d'adapter le **format** des étiquettes en fonction de l'imprimante et des supports utilisés.

## II. Paramétrage

Il est nécessaire, avant la première utilisation, de régler le format des étiquettes.

Pour cela, sélectionner l'option **Configurer les étiquettes** dans le menu **Fichier** :



Il apparaît l'écran de paramétrage du format des étiquettes :

Indiquez la **forme** des étiquettes utilisées, et préciser la **taille** des étiquettes en renseignant les mesures demandées (en dixième de mm).

Pour régler le format des étiquettes, sélectionnez un modèle parmi la liste de **formats prédéfinis** :

Le modèle choisi peut être utilisé tel quel ou modifié. Dans ce dernier cas, cliquez sur le bouton **Nouveau modèle** pour lui donner un nouveau nom, effectuez les modifications nécessaires et ne pas oublier ensuite de cliquer sur le bouton **Sauver**.

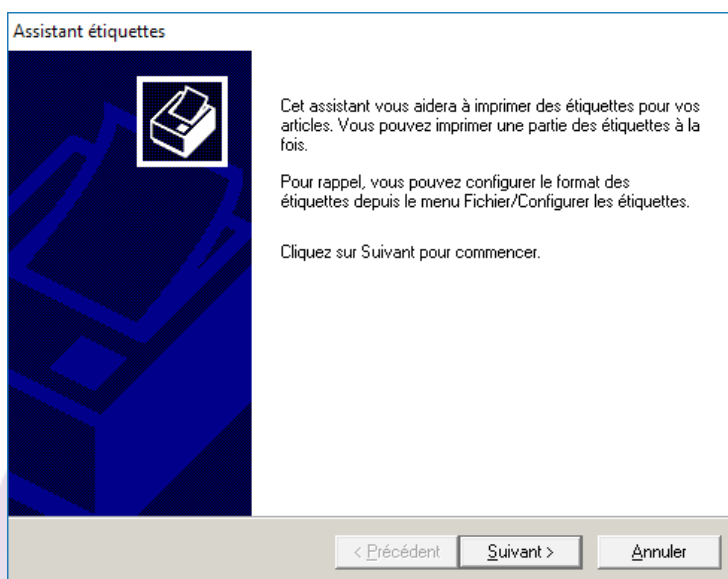
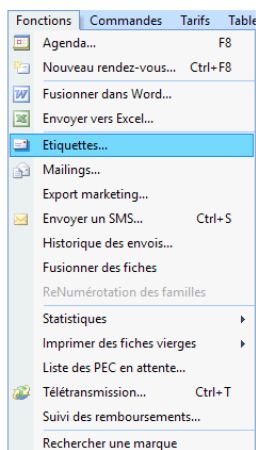
Différents types d'options peuvent être modifiés : notamment l'édition du **code barre**, le **double affichage** de prix, la **taille** du prix, l'impression de différents champs, etc.

Une fois le format réglé, vous pouvez le visualiser avec le bouton **Page de Test**.

Quand le paramétrage est terminé, les paramètres sont conservés par le programme et utilisés à chaque demande d'édition d'étiquettes. Il n'est plus nécessaire de revenir dans ce menu hormis lors d'un changement de type d'étiquettes.

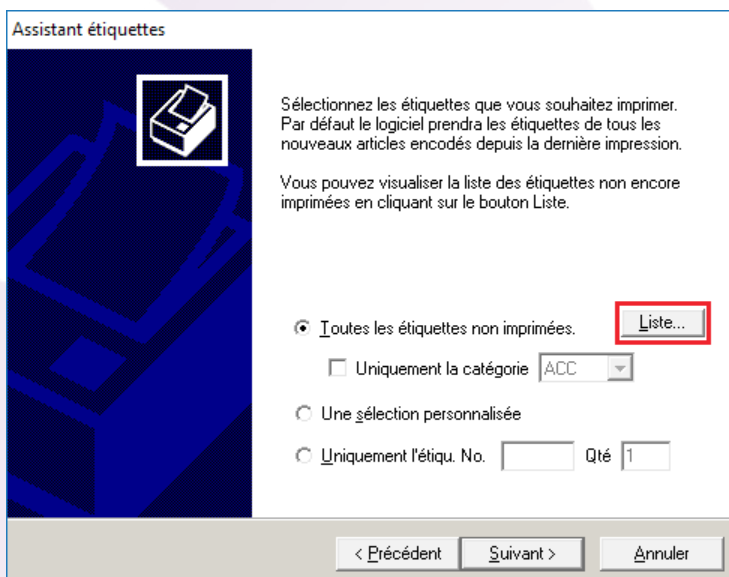
### III Sélection

Pour lancer l'assistant d'impression des étiquettes, sélectionnez l'option **Étiquettes** dans le menu **Fonctions** :



L'assistant d'impression d'étiquettes offre la possibilité de visualiser toutes les étiquettes non imprimées avant de commencer l'impression.

Pour cela, cliquez sur le bouton **Liste** dans l'assistant :



La liste des étiquettes non imprimées apparaît :

Categ	Code	Prix	Qté
ACC	15736	56.00	7
MON	21018	135.00	1
MON	21081	135.00	2
MON	21126	125.00	3
MON	21137	135.00	4
MON	21453	30.00	1
MON	21491	30.00	1
MON	21527	139.00	1
MON	21550	135.00	2
SOL	21031	219.00	5
SOL	21066	55.00	1

Nombre d'étiquettes à imprimer : 28

BAZ Fermer

Cette liste est alimentée automatiquement à chaque saisie de marchandise dans le fichier **Articles**. Pour chaque nouvel article rentré, le nombre d'étiquettes correspondant à la quantité en stock de l'article sera mis en attente d'impression.

Articles - K\*\*\*\*\* 4\*\*\*\*\* (10355)

Code : 10355

Article | Compléments | Statistiques | Photos | EDI | Notes

Marque K\*\*\*\*\* Code barre  
Modèle 4\*\*\*\*\* Ref. catalog.  
N° de série Autre réf.  
Fournis. K\*\*\*\*\*  
Catégorie MON CE cerclé  
Magasin   Dépôt/Vente  
DLC/DLUO Cont. (ml) 0  Offre com.  
Pièces détachées disponible jusqu'au Dépréciation...  
Prix d'achat Brut 50.00 Valeur pondérée 45.60  
Remise % 0.00 Coefficient 2.0000  
Prix d'achat Net 50.00 Main d'oeuvre/Prestation Coefficient HT 1.6667  
Taux TVA % 20.0 Prix vente TTC 100.00  
Prix de vente HT 83.33  
Marge brute : 33.33 Taux de marge : 40.00 %

Date d'entrée 12/09/2014  
Qté achetée 4 +/- R  
Qté vendue 0 +  
En commande 0 +  
Rétrocédé 0  
Stock mini. 0 Recom. 0  
Etiquettes 4  
Stock 4  
Valeur totale 182.40 Euros  
Total déprécié 182.40 Euros

Fermer

La liste peut être effacée grâce au bouton **RAZ**, sinon le bouton **Fermer** permet de revenir à l'assistant. Sélectionnez alors les étiquettes à imprimer :

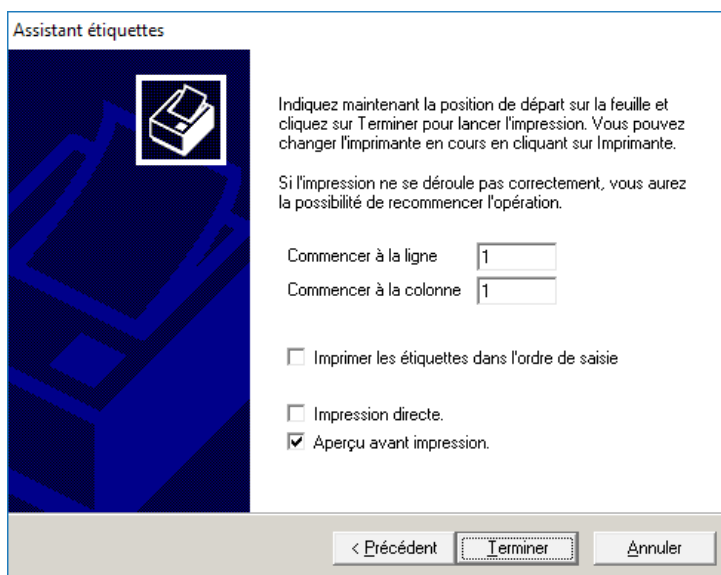
- «**Toutes les étiquettes non imprimées**» : Il est possible de restreindre les étiquettes non imprimées à une catégorie d'articles (dans ce cas, la liste proposée en cliquant sur le bouton **Liste** en tiendra compte).

- «**Une sélection personnalisée**» : Il est également possible d'effectuer une sélection personnalisée parmi les articles de stock en accédant à des critères de tri sur le fournisseur, la marque et la catégorie des articles.

- «**Uniquement l'étiquette N°**» : La dernière possibilité est l'édition d'une référence unique en précisant le numéro de l'article et la quantité d'étiquettes souhaitée.

## IV. Impression

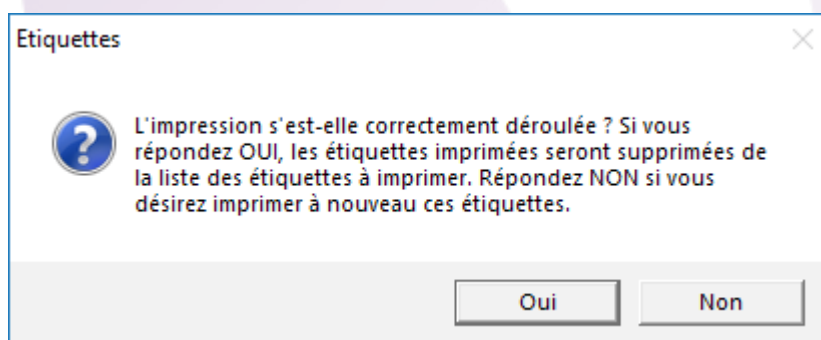
Une fois la sélection des étiquettes effectuée, cliquez sur le bouton **Suivant** pour accéder à l'écran permettant de préciser la position de départ de l'impression :



Ce point est particulièrement important lorsque l'impression doit être faite sur une feuille d'étiquettes déjà entamée. Un aperçu à l'écran est possible en cochant la case **Aperçu avant impression** avant de cliquer sur le bouton **Terminer**.

*Remarque* : Il est conseillé de ne pas imprimer trop d'étiquettes en une seule fois pour minimiser le risque d'erreur lors de l'impression (particulièrement avec le papier listing). Mieux vaut donc imprimer les nouvelles étiquettes régulièrement et utiliser la sélection par catégorie pour en diminuer le nombre.

Une fois l'impression terminée, une boîte de dialogue apparaît demandant si l'opération s'est correctement déroulée :



### Attention :

- Répondre **Oui** lorsque l'impression des étiquettes s'est faite correctement, va retirer les étiquettes de la liste des étiquettes à imprimer.
- Répondre **Non** lorsque l'impression ne s'est pas faite correctement : les étiquettes imprimées seront considérées comme nulles et resteront dans la liste des étiquettes à imprimer. Leur impression pourra donc être effectuée ultérieurement.